

اطلس تصویری درختان و درختچه‌های

شهرستان رامهرمز



پژوهنده: فروغ بهمنی

استاد راهنما: دکتر مجید اسکندری

فهرست مطالب

صفحه	عنوان	صفحه	عنوان
۲۱	کنوکارپوس	۳	مقدمه
۲۲	کهور	۸	معرفی درختان
۲۳	گز شاهی	۹	ارکیده هنگ کنگی
۲۴	معرفی درختچه‌ها	۱۰	آکاسیا
۲۵	پنج انگشت هندی	۱۱	اکالیپتوس
۲۶	تکوما	۱۲	انجیر معابد
۲۷	ختمی چینی	۱۳	برهان
۲۸	خرزهره	۱۴	توت سیاه
۲۹	خرزهره زرد	۱۵	جمبو
۳۰	شاه پسند	۱۶	خرما
۳۱	گل کاغذی	۱۷	سپستان
۳۲	مورد	۱۸	شیشه شور
۳۳	منابع	۱۹	کازوارینا
۳۴	ضمائم	۲۰	کنار



• تاریخچه رامهرمز

رامهرمز؛ متشکل از دو کلمه‌ی رام (به پارسی یعنی مقصود) و هرمز (نام یکی از خسروان ساسانی)؛ یکی از شهرهای استان خوزستان است (حموی، ۱۳۸۰).

این شهر در مشرق اهواز واقع شده و منسوب به هرمز اول، نواده اردشیر پاپکان می‌باشد، چرا که بنای این شهر را توسط وی دانسته‌اند و تاکنون نیز به همین نام معروف می‌باشد (مبادری و همکاران، ۱۴۰۱). ابن بلخی مورخ نیمه‌ی اول قرن عرق، ضمن شرح حال هرمز ساسانی، می‌نویسد: "اندر آن مدت که زیست، بسیار آثار خوب پدید آورد و از جمله آثار او رامهرمز خوزستان است" (ابن بلخی، ۱۳۸۵).

طبق کاوش‌های باستان‌شناسی تمدن شهرنشینی در رامهرمز به هزاره‌ی سوم قبل از میلاد (دوره‌ی عیلامی میانه) می‌رسد (واندنبرگ، ۱۳۷۹؛ مهران‌پور و دیناروند، ۱۳۹۰؛ مؤذن، ۱۴۰۳). با جدیدترین کاوش‌های باستان‌شناسی نیز معلوم شد که شهر رامهرمز حاکم‌نشین عیلامی شهرهای همجوار خود بوده است (Miller & Abdi, 2003؛ رامهرمز شناسی و مطالعات تاریخی خوزستان، ۱۳۹۸).

در اسناد تاریخی شواهد بسیاری از حیات رامهرمز و آبادانش می‌توان یافت. یاقوت حموی می‌گوید "رامهرمز از شهرهای خوزستان است که هم خرما و هم گردو و ترنج دارد و چنین میوه‌های سردسیر و گرمسیر در یک جا جمع نمی‌شود و دیگر شهرهای خوزستان چنین ویژگی ندارند" (حموی، ۱۳۸۰). مقدسی آن را قصبه‌ای بزرگ با بازارهایی آباد و پربرکت توصیف می‌کند "مردم از جوی‌ها و چاه‌ها می‌آشامند. جوی‌ها به نوبت از نه‌های بیرون شهر پر می‌شوند. نخلستان‌ها و باغ‌ها شهر را فرا گرفته‌اند" (مقدسی، ۱۳۶۱). نویسنده‌ی ناشناس حدودالعالم نیز این شهر را جای بازرگانان دانسته است که در قرن چهارم هجری، مرکزی برای صدور ابریشم، محسوب می‌شده است (بی‌نام، ۱۳۷۲).

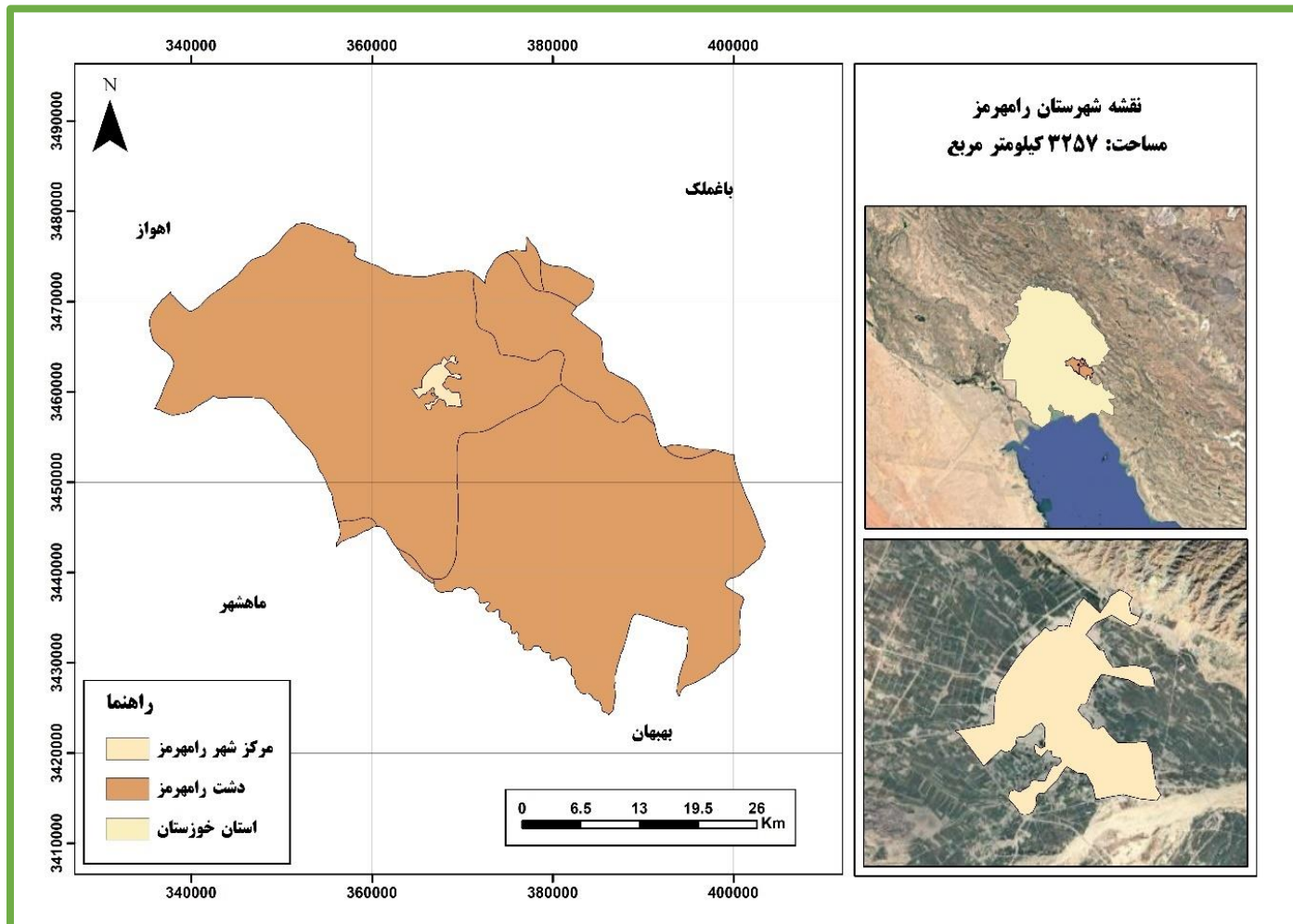
از دیرباز نام رامهرمز مشخصاً با باغ‌هایش عجیب بود و در این میان رودخانه‌ها و خاک حاصلخیز مهمترین نقش را در آبادانی رامهرمز داشتند (درخشی و ممبئی، ۱۳۹۰). کمتر از ۱۰۰ سال پیش نیز در سرتاسر شهر و همین‌طور برخی روستاها آثار این باغ‌ها با میوه‌هایی همچون انار، انگور، خرما، سیب، زردآلو، آلو، انواع مرکبات و ... به چشم می‌خوردند (مؤذن، ۱۴۰۳). اکنون اما از این باغ‌ها و درختان انبوه کنار و نخل جز تعدادی انگشت شمار بر جای نمانده است.



• موقعیت جغرافیایی رامهرمز

دشت رامهرمز از شمال به باغملک، ایذه و مسجد سلیمان، از شرق به بهبهان، استان کهگیلویه و بویر احمد، از غرب به اهواز و از جنوب به بندر ماهشهر محدود است. این دشت نزدیک‌ترین منطقه در شرق خوزستان است که آن را با مناطق کوهستانی زاگرس مرتبط می‌سازد (درختی و ممبئی، ۱۳۹۰؛ سلیمانی و همکاران، ۱۳۹۶؛ ویکی پدیا، ۱۴۰۴).

رامهرمز با ۳۲۵۷ کیلومتر مربع مساحت در شرق استان خوزستان واقع شده است (شکل ۱). این شهر با مختصات طول جغرافیایی "۴۹°۰۹'۰۸" تا "۴۹°۴۵'۵۵" شرقی و عرض جغرافیایی "۳۲°۰۴'۲۶" تا "۳۲°۴۰'۰۴" شمالی، بخشی از منطقه جلگه‌ای استان خوزستان بشمار می‌رود.



شکل ۱: موقعیت جغرافیایی استان خوزستان، شهرستان و دشت رامهرمز در شبکه مختصات UTM



• شرایط اقلیمی و فیزیوگرافی رامهرمز

بر اساس روش طبقه‌بندی اقلیمی دومارتن، اقلیم خشک گرم را برای رامهرمز قائل می‌شوند (شریفی، ۱۳۹۱). متوسط بارندگی سالیانه ۲۱۷/۶۱ میلی‌متر و متوسط دمای آن ۲۷/۳۲ درجه سانتیگراد است. متوسط رطوبت نسبی سالیانه ۵۲ درصد و متوسط تبخیر سالیانه ۲۵۶۱ میلی‌متر است. طول دروهی خشکی در رامهرمز به ۷ ماه از سال و تعداد روزهای یخبندان آن به ۵ روز در سال می‌رسد. متوسط ارتفاع از سطح دریا ۱۶۸ متر و متوسط شیب آن نیز ۶ درصد است (مستخرج از داده‌های اداره‌ی هواشناسی شهرستان رامهرمز).



• پوشش گیاهی رامهرمز

این تصاویر در فضای درون شهری (با تمرکز بیشتر بر پارک‌ها) و بعضی در حومه‌ی شهر رامهرمز عکاسی شده‌اند.

رامهرمز علاوه بر محصولات باغی و کشاورزی، رویشگاه گیاهان مختلف و میزبان گیاهان غیر بومی متعددی است. در ادامه‌ی این دیباچه به معرفی تصویری درختان و درختچه‌های رامهرمز پرداخته خواهد شد.

جدول ۱: لیست گونه‌های درختی و درختچه‌ای یاد شده در اطلس

گونه‌های درختچه‌ای		گونه‌های درختی	
نام علمی	نام فارسی	نام علمی	نام فارسی
<i>Vitex trifolia</i>	پنج انگشت هندی	<i>Bauhinia × blakeana</i>	ارکیده هنگ کنگی
<i>Tecoma stans</i>	تکوما	<i>Acacia salicina</i>	آکاسیا
<i>Hibiscus rosa sinensis</i>	ختمی چینی	<i>Eucalyptus camaldulensis</i>	اکالیپتوس
<i>Nerium oleander</i>	خرزهره	<i>Ficus religiosa</i>	انجیر معابد
<i>Cascabela thevetia</i>	خرزهره زرد	<i>Albizia lebbek</i>	برهان
<i>Lantana camara</i>	شاه پسند	<i>Morus nigra</i>	توت سیاه
<i>Bougainvillea sp.</i>	گل کاغذی	<i>Syzygium cumini</i>	جمبو
<i>Myrtus communis</i>	مورد	<i>Phoenix dactylifera</i>	خرما
		<i>Cordia myxa</i>	سپستان
		<i>Callistemon citrinus</i>	شیشه شور
		<i>Casuarina sp.</i>	کازوارینا
		<i>Ziziphus spina-christi</i>	کنار
		<i>Conocarpus erectus</i>	کنوکارپوس
		<i>Prosopis sp.</i>	کهور
		<i>Tamarix aphylla</i>	گز شاهی

معرفی درختان



ارکیده هنگ کنگی

محل عکاسی: پارک خطی خلیج فارس

تاریخ عکاسی: ۱۴۰۳/۰۱/۱۰

نام فارسی: ارکیده هنگ کنگی

نام گونه: *Bauhinia × blakeana*

تیره: Fabaceae



آکاسیا

محل عکاسی: پارک خطی خلیج فارس

تاریخ عکاسی: ۱۴۰۴/۰۵/۱۸

نام فارسی: آکاسیا

نام گونه: *Acacia salicina*

تیره: Fabaceae



اکالیپتوس

محل عکاسی: پارک خطی خلیج فارس

تاریخ عکاسی: ۱۴۰۴/۰۵/۱۸

نام فارسی: اکالیپتوس

نام گونه: *Eucalyptus camaldulensis*

تیره: Myrtaceae



انجیر معابد

محل عکاسی: فضای داخل شهر

تاریخ عکاسی: ۱۴۰۴/۰۵/۱۸

نام فارسی: انجیر معابد

نام گونه: *Ficus religiosa*

تیره: Moraceae



برهان (ابريشم)

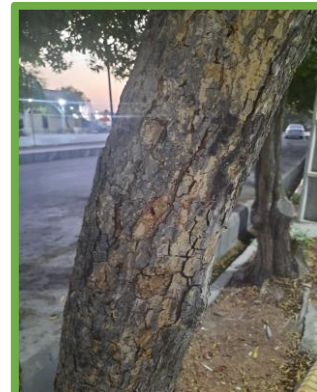
محل عكاسی: فضای داخل شهر

تاریخ عكاسی: ۱۴۰۴/۰۵/۰۱

نام فارسی: برهان (ابريشم)

نام گونه: *Albizia lebbbeck*

تیره: Fabaceae



توت سیاه

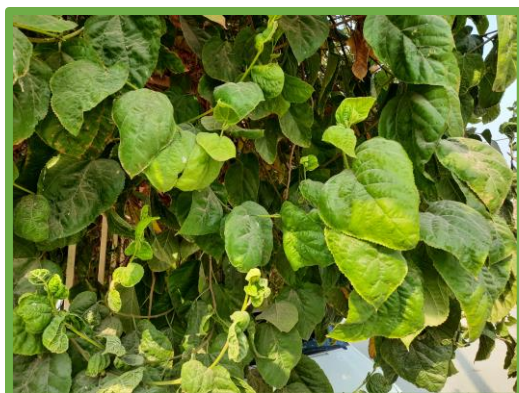
محل عکاسی: فضای داخل شهر

تاریخ عکاسی: ۱۴۰۴/۰۵/۱۸

نام فارسی: توت سیاه

نام گونه: *Morus nigra*

تیره: *Moraceae*



جمبو

نام فارسی: جمبو

محل عکاسی: پارک لاله

نام گونه: *Syzygium cumini*

تاریخ عکاسی: ۱۴۰۴/۰۵/۱۸

تیره: Myrtaceae



خرما

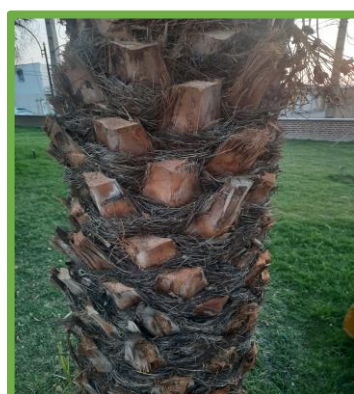
محل عکاسی: پارک محله‌ای فاز دوم فرهنگیان

نام فارسی: خرما

تاریخ عکاسی: ۱۴۰۴/۰۴/۲۳

نام گونه: *Phoenix dactylifera*

تیره: Arecaceae



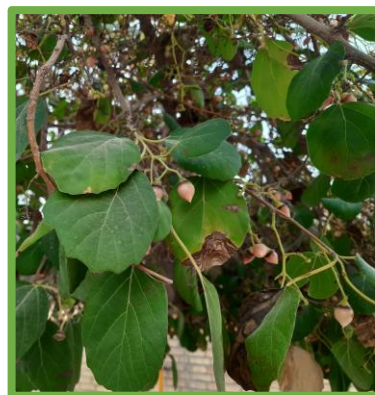
محل عکاسی: فضای داخل شهر

تاریخ عکاسی: ۱۴۰۴/۰۵/۰۱

نام فارسی: سپستان

نام گونه: *Cordia myxa*

تیره: Boraginaceae



شیشه شور

محل عکاسی: پارک خطی خلیج فارس

تاریخ عکاسی: ۱۴۰۴/۰۵/۱۸

نام فارسی: شیشه شور

نام گونه: *Callistemon citrinus*

تیره: Myrtaceae



کازوارینا

محل عکاسی: پارک خطی خلیج فارس

تاریخ عکاسی: ۱۴۰۴/۰۵/۱۸

نام فارسی: کازوارینا

نام گونه: *Casuarina* sp.

تیره: Casuarinaceae



کنار

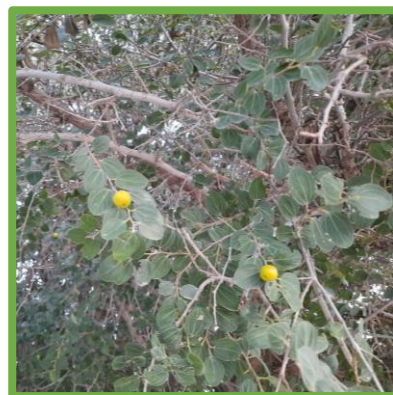
نام فارسی: کنار

محل عکاسی: حومه شهر

نام گونه: *Ziziphus spina-christi*

تاریخ‌های عکاسی: ۱۴۰۱/۱۱/۲۱-۱۴۰۴/۰۴/۲۳

تیره: Rhamnaceae



کنوکارپوس

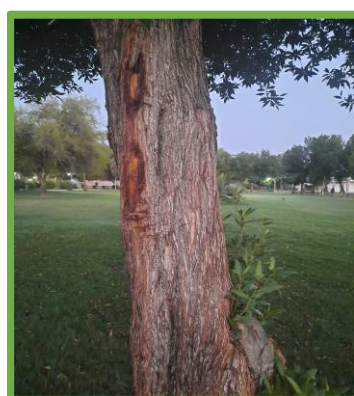
نام فارسی: کنوکارپوس

محل عکاسی: پارک لاله

نام گونه: *Conocarpus erectus*

تاریخ عکاسی: ۱۴۰۴/۰۵/۱۸

تیره: Combretaceae



محل عکاسی: پارک خطی خلیج فارس

نام فارسی: کهور

تاریخ عکاسی: ۱۴۰۴/۰۵/۱۸

نام گونه: *Prosopis* sp.

تیره: Fabaceae



گز شاهی

محل عکاسی: فضای داخل شهر

تاریخ عکاسی: ۱۴۰۴/۰۴/۲۳

نام فارسی: گز شاهی

نام گونه: *Tamarix aphylla*

تیره: Tamaricacea



معرفی درختچه‌ها



پنج انگشت هندی

نام فارسی: پنج انگشت هندی

محل عکاسی: پارک لاله

نام گونه: *Vitex trifolia*

تاریخ عکاسی: ۱۴۰۴/۰۵/۱۸

تیره: Lamiaceae



تکوما

نام فارسی: تکوما (گل شیپور طلایی)

محل عکاسی: پارک خطی خلیج فارسی

نام گونه: *Tecoma stans*

تاریخ‌های عکاسی: ۱۴۰۳/۰۱/۱۰ - ۱۴۰۴/۰۵/۱۸

تیره: Bignoniaceae



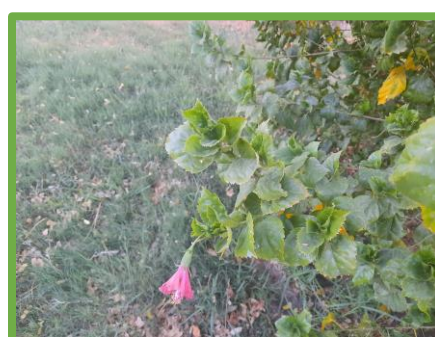
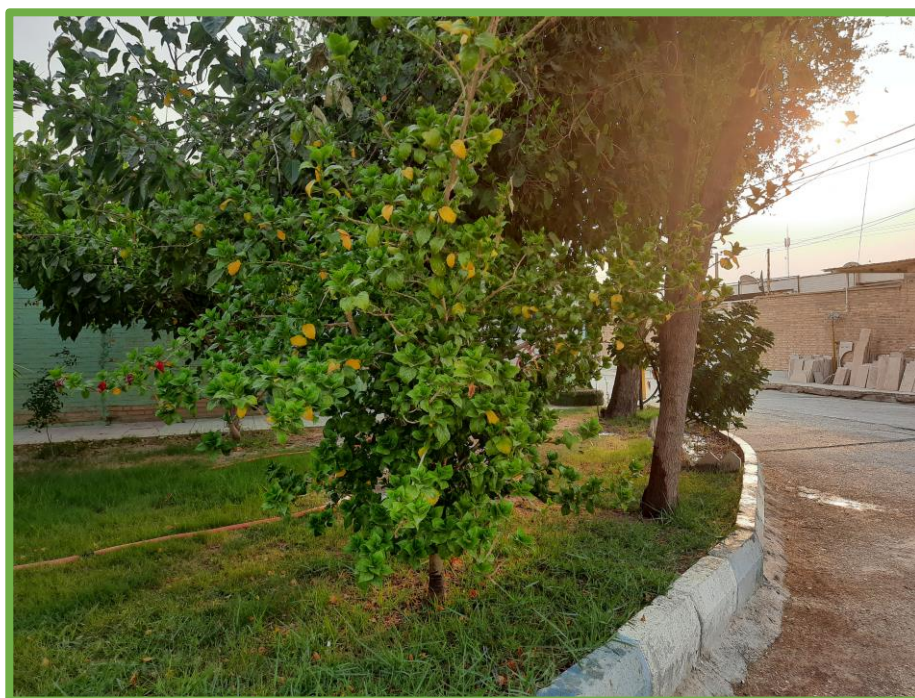
محل عکاسی: پارک محله‌ای فاز دوم فرهنگیان

تاریخ عکاسی: ۱۴۰۴/۰۴/۲۳

نام فارسی: ختمی چینی

نام گونه: *Hibiscus rosa sinensis*

تیره: Malvaceae



خرزهره

نام فارسی: خرزهره

محل عکاسی: پارک لاله

نام گونه: *Nerium oleander*

تاریخ عکاسی: ۱۴۰۴/۰۵/۱۸

تیره: Apocynaceae



خوزهه زرد

محل عکاسی: پارک شقایق

تاریخ عکاسی: ۱۴۰۳/۰۲/۲۵

نام فارسی: خوزهه زرد

نام گونه: *Cascabela thevetia*

تیره: Apocynaceae



شاه پسند

نام فارسی: شاه پسند

محل عکاسی: پارک شقایق

نام گونه: *Lantana camara*

تاریخ عکاسی: ۱۴۰۴/۰۵/۰۱

تیره: Verbenaceae



گل کاغذی

محل عکاسی: پارک خطی خلیج فارسی

تاریخ عکاسی: ۱۴۰۴/۰۵/۱۸

نام فارسی: گل کاغذی

نام گونه: *Bougainvillea* sp.

تیره: Nyctaginaceae



مورد

نام فارسی: مورد

محل عکاسی: فضای داخل شهر

نام گونه: *Myrtus communis*

تاریخ‌های عکاسی: ۱۴۰۳/۱۰/۲۹-۱۴۰۴/۰۵/۱۸

تیره: Myrtaceae



منابع

- ابن بلخی، ۱۳۸۵. فارس نامه. (گای لسترینج و رینولد نیکلسون، ویراستاران). تهران: اساطیر.
- بی نام، ۱۳۷۲. حدود العالم من المشرق الی المغرب، به کوشش و مینورسکی، تهران، ناشر دانشگاه الزهرا (س).
- حموی، ی.، ۱۳۸۰. معجم البلدان. (ج ۲). (علی نقی منزویف مترجم). تهرانک پژوهشگاه سازمان میراث فرهنگی کشور.
- درخشی، ح.، ممبئی، م.، ۱۳۹۰. مطالعه وضعیت فرهنگی دشت رامهرمز در دوران پیش از تاریخ بر اساس داده های سفالی موجود از تپه سرتولی. فصلنامه علمی تخصصی باستان شناسی ایران-واحد شوشتر، ۱۳۳-۹۱.
- رامهرمز شناسی و مطالعات تاریخ خوزستان، ۱۳۹۸. <https://hossein117.blogfa.com>.
- سلیمانی، ف.، کلاهیچی، ع.، ارشم، ع.، ۱۳۹۶. بررسی اثر تغییر اقلیم بر بیابان و تراز آب های زیر زمینی دشت رامهرمز، نشریه ترویج و توسعه آبخیزداری، ۵ (۱۷): ۲۸-۱۹.
- شریفی، م.، ۱۳۹۱. توان طبیعی استان خوزستان. مرکز مطالعات و تحقیقات شهرسازی و معماری ایران، ۱۹۹ ص.
- مبادری، ش.، لؤلؤیی، ک.، رفیعی، الف.ت.، جدیدی، ح.ر.، ۱۴۰۱. جغرافیای تاریخی خوزستان پیش و پس از ورود اسلام به ایران. فصلنامه علمی پژوهشی تاریخ، ۱۸ (۶۹): ۲۴۱-۲۱۷.
- مقدسی، م.، ۱۳۶۱. أحسن التقاسیم فی معرفه الأقالیم. (ج ۱). (علی نقی منزوی، مترجم). تهران: کومش.
- مهران پور، ه.، دیناروند، ی.، ۱۳۹۰. باستان شناسی خوزستان. چاپ شده در کتاب: مجموعه مقالات ۸۰ سال باستان شناسی ایران. (یوسف حسن زاده، سیما میری، کوشش گران). تهران: پازینه.
- مؤذن، س.، ۱۴۰۳. بازخوانی باغ شهر تاریخی رام هرمز بر اساس تطبیق عکس هوایی سال ۱۳۳۵ با اقوال شفاهی. فصلنامه ی تحقیقات تاریخی و مطالعات آرشیوی، ۲ (۱۳۴): ۳۶-۶.
- واندنبرگ، ل.، ۱۳۷۹. باستان شناسی ایران باستان. (عیسی بهنام، مترجم). تهران: دانشگاه تهران.
- ویکی پدیا، ۱۴۰۴.
- <https://fa.wikipedia.org/wiki/%D8%B1%D8%A7%D9%85%D9%87%D8%B1%D9%85%D8%B2>

Miller, Naomi F; Abdi, Kamyar. (2003). Yeki bud, yeki nabud: Essays on the Archaeology of Iran in Honor of William M. Sumner. Cotsen Institute of Archaeology Press.

ضمائم

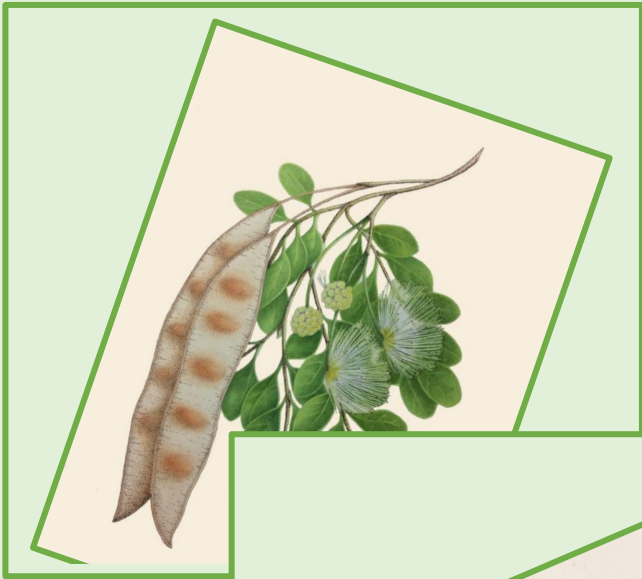
مختصات جغرافیایی پارک‌ها

پارک خطی خلیج فارس: 31.271912° , 49.592929°

پارک شقایق: 31.274029° , 49.598365°

پارک لاله: 31.283550° , 49.597935°

پارک محله‌ای فاز دوم فرهنگیان: 31.277733° , 49.593088°



Visual Atlas of Trees and Shrubs of

Ramhormoz County



Researcher: Foroogh Bahmani

Supervisor: Dr. Majid Eskandari

July 2025